

Özet

Ethernet ve MODBUS protokolleri arasında çift taraflı olarak iletişim sağlamaya olanak verir.

- ❖ İnternet veya yerel ağ üzerinden, MODBUS protokolünü destekleyen cihazları seri olarak izlenebilir ve kontrol edilebilir.
- ❖ Seri ara yüz üzerinden, Ethernet tabanlı protokolleri destekleyen cihazlar izlenebilir ve kontrol edilebilir.

Cihaz Raya montaj özelliği ve kolay bağlantı yapılabilirliği ile montaj kolaylığı sağlamaktadır.

Cihaza gerekli ayarların yapılabilmesi web ara yüzü sayesinde gerçekleştirilmektedir.

- Varsayılan IP : 192.168.0.7 veya 192.168.1.7
- Web ara yüz Kullanıcı Adı : admin Şifre : admin
- Cihaz kutusu yan etiketinde yer alan bilgileri göz önünde bulundurunuz. Fabrika çıkışı yapılan ayarlamalar değişiklik gösterebilmektedir.

Cihaz üzerinde;

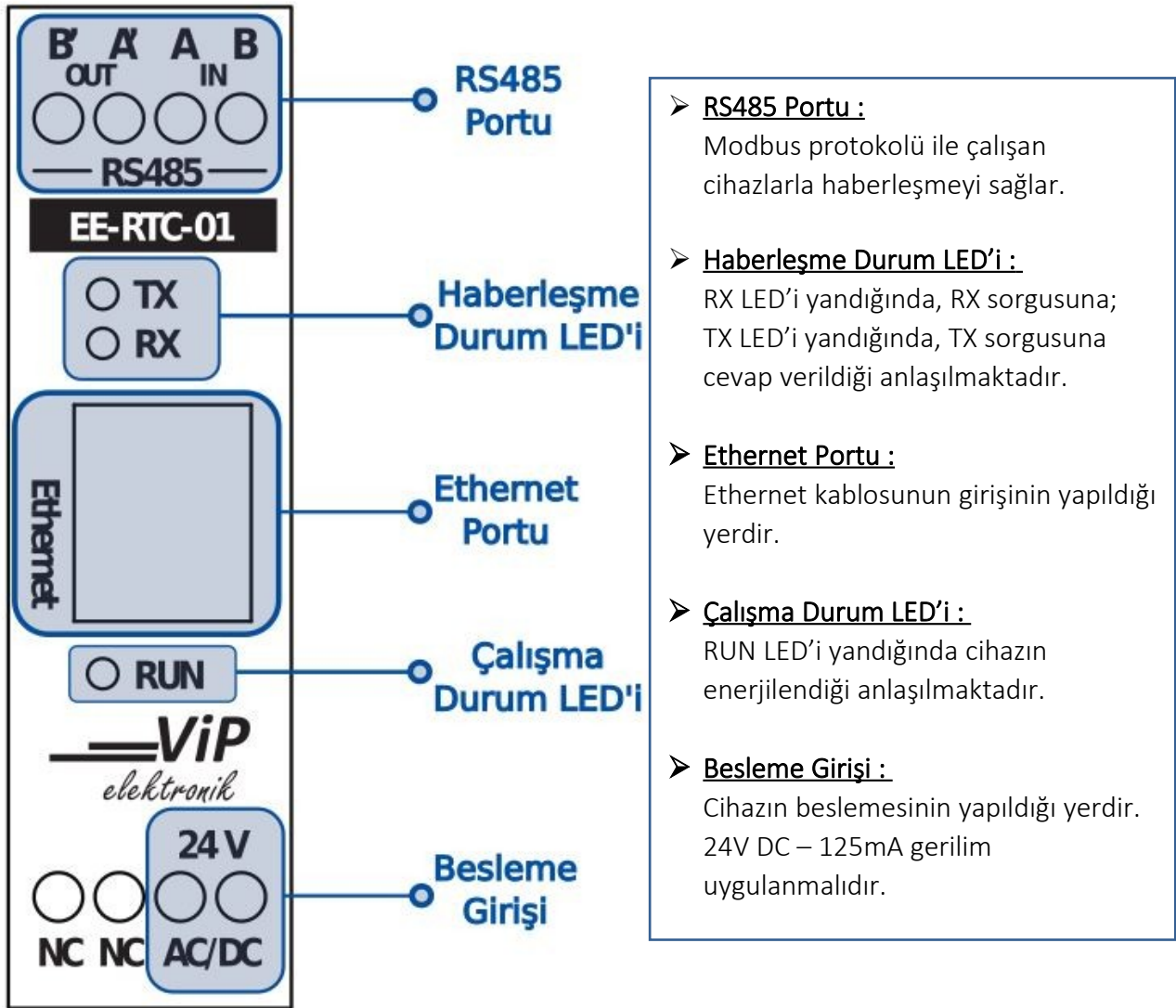
- ✓ 24V DC Besleme Girişi
- ✓ RS-485 (IN/OUT) giriş ve çıkış birimi
- ✓ Cihazın çalışma durumunu belirten (RUN) LED
- ✓ Haberleşme durumunu belirten (RX/TX) LED
- ✓ Ethernet soket girişi

bulunmaktadır.

Ögeler	Özellikler
Ürün Adı	TCP/IP, RS485 Çevirici
Ürün Kodu	EE-RTC-01
Çalışma Voltajı	24V DC / 125mA
Ethernet	10/100 Base-Tx
Ağ Özellikleri	Web ara yüzü ile yapılandırabilme DHCP, Statik IP TCP Client/Server
Desteklenen Slave (RS485)	8 Adet (En fazla)
Çalışma Sıcaklığı	-10 °C / 65 °C
Cihaz Boyutu	84mm x 24mm x 80mm
Cihaz Kutu Türü	ABS
Montaj Türü	Raya Montaj

A.Cihaz Üzerindeki Tanımlamalar

Cihaza ait kapak etiket bilgileri aşağıda belirtildiği gibidir.

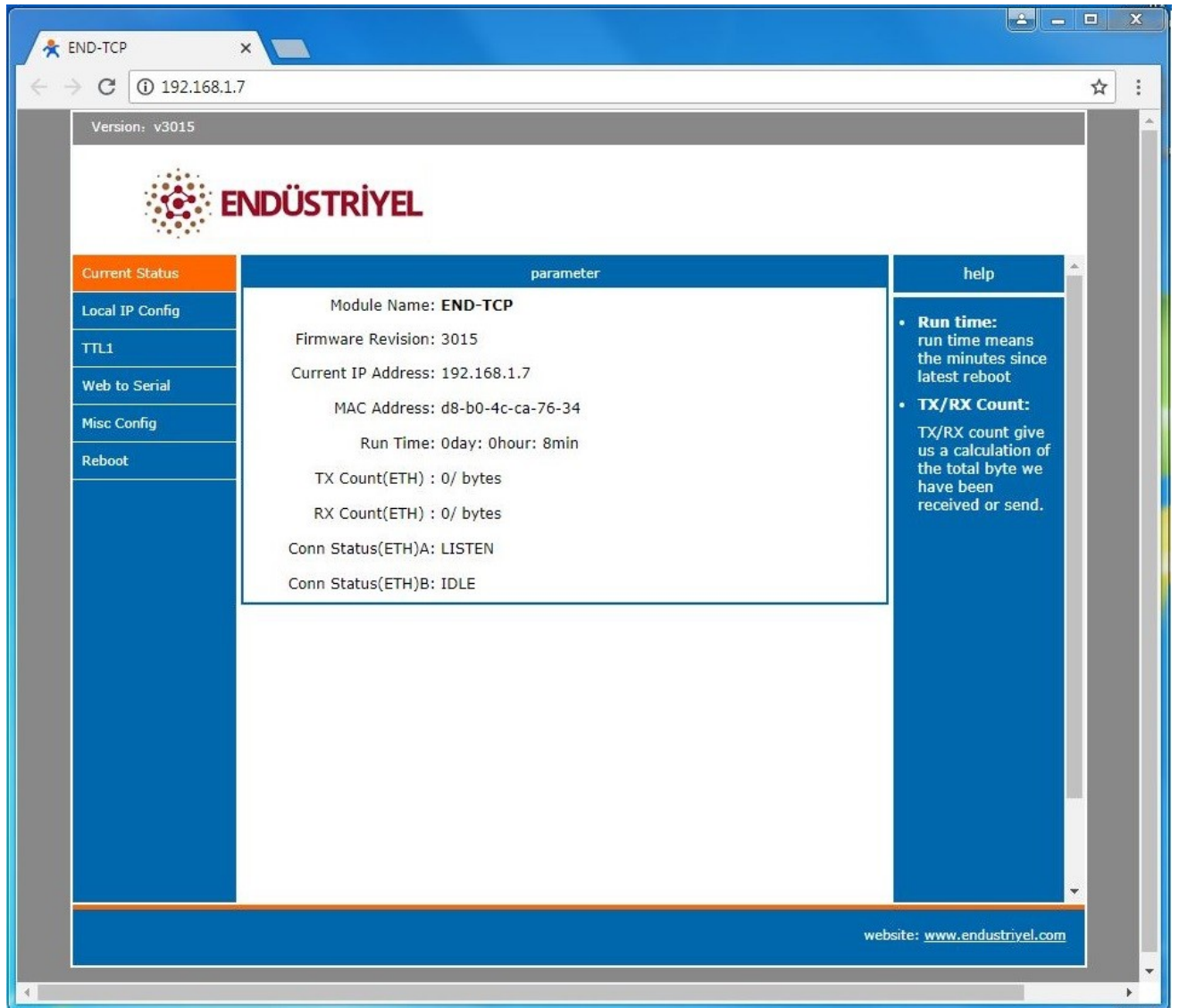


Şekil a : Cihaz kapak etiketi bilgileri

B.Web Ara Yüz Tanımlamaları

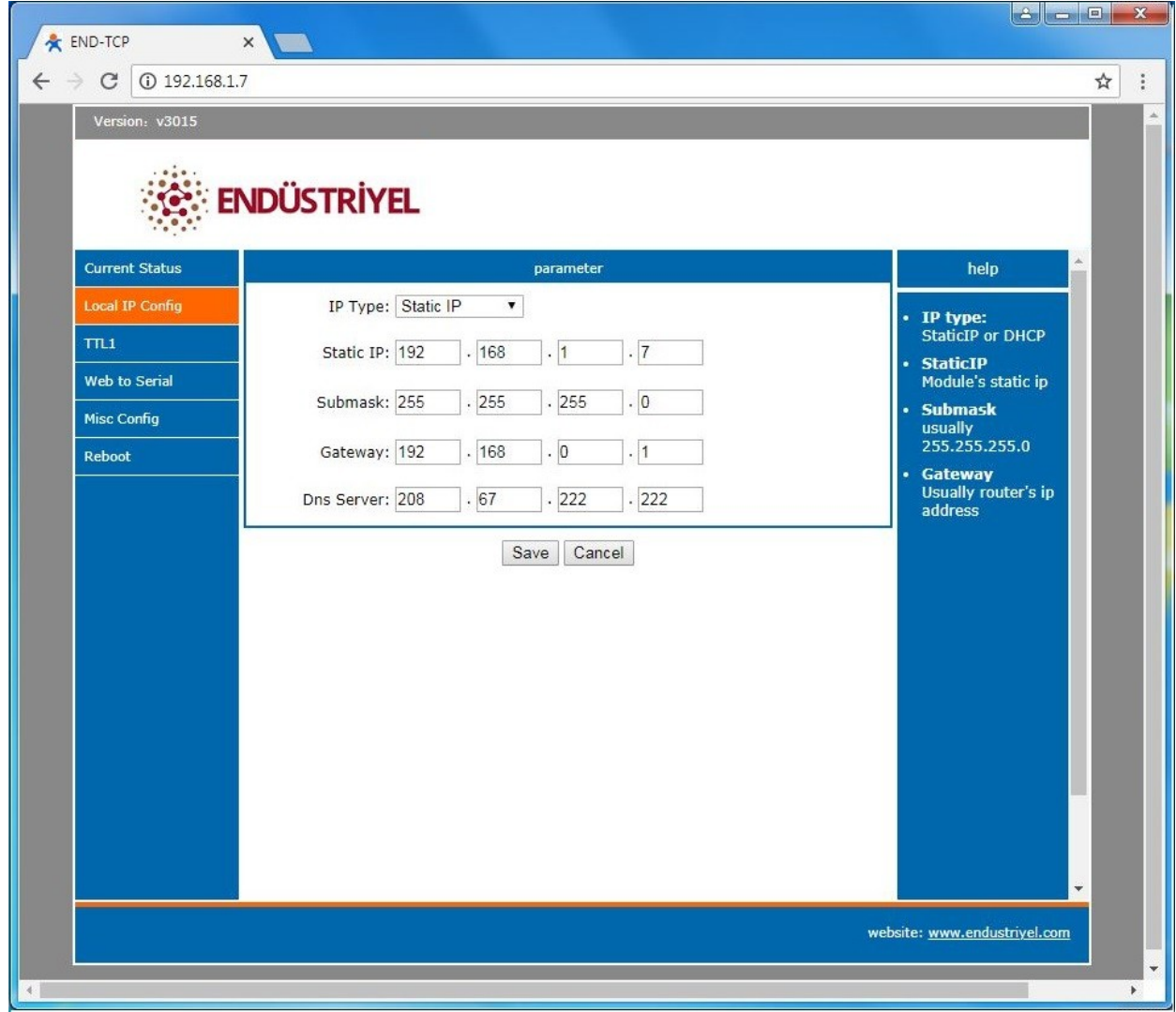
Cihaz web ara yüzü, cihazın ayarlamalarının yapılabildiği, gömülü web sunucusu üzerinden çalışan bir yazılıma sahiptir. Üzerinde internet tarayıcısı çalıştırabilen herhangi bir üründen web ara yüzüne erişim sağlanabilmektedir.

Web ara yüzüne erişebilmek için öncelikle cihazın beslemesi yapılmalıdır. Sonrasında internet tarayıcısının adres satırına **192.168.0.7** veya **192.168.1.7**(Varsayılan IP Adresi) yazılarak web ara yüzü sayfasına ulaşılabilir. Cihaz IP'si doğru girilmişse sayfa sizden Kullanıcı Adı ve Şifre talep edecektir. Varsayılan **Kullanıcı Adı : admin** - Varsayılan **Şifre : admin** bilgileri girilmesiyle cihazın yapılandırma sayfasına erişilmiş olunacaktır.



Şekil b: Cihaz bilgi sayfası (Current Status)

Bilgiler doğru girildiğinde yapılandırma sekmeleri ekrana gelecektir.

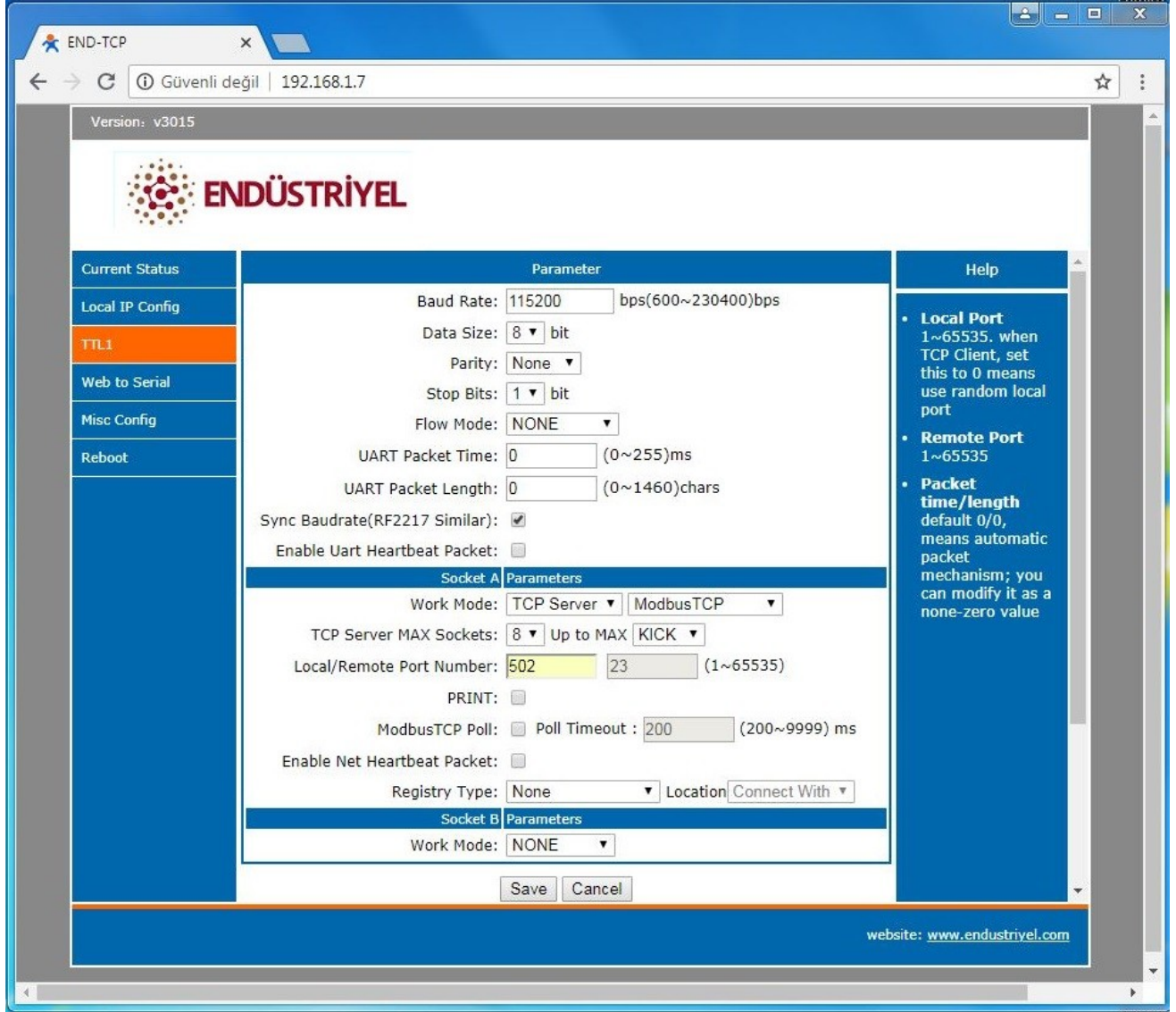


Şekil c : Cihaz Ağ Ayarlarının gerçekleştirildiği sayfa (Local IP Config)

Local IP Config Sekmesinden cihaz için gerekli olan ağ ayarları yapılandırılmaktadır. Bu sekme içerik olarak;

Local IP Config	Varsayılan Ayarlar
➤ Static IP ve DHCP (Otomatik IP alma)	192.168.0.7
➤ Submask	255.255.255.0
➤ Gateway	192.168.0.1
➤ DNS	208.67.222.222

Kullanıcı bu ayarları kendi ihtiyacına göre değiştirebilmektedir. Yapılan değişiklikler **Save** butonuna basılarak onaylanmalıdır, bu yapılmadığı takdirde yapılan değişiklikler geçersiz sayılacaktır ve en son kayıt edilen ayarlar geçerli sayılacaktır.

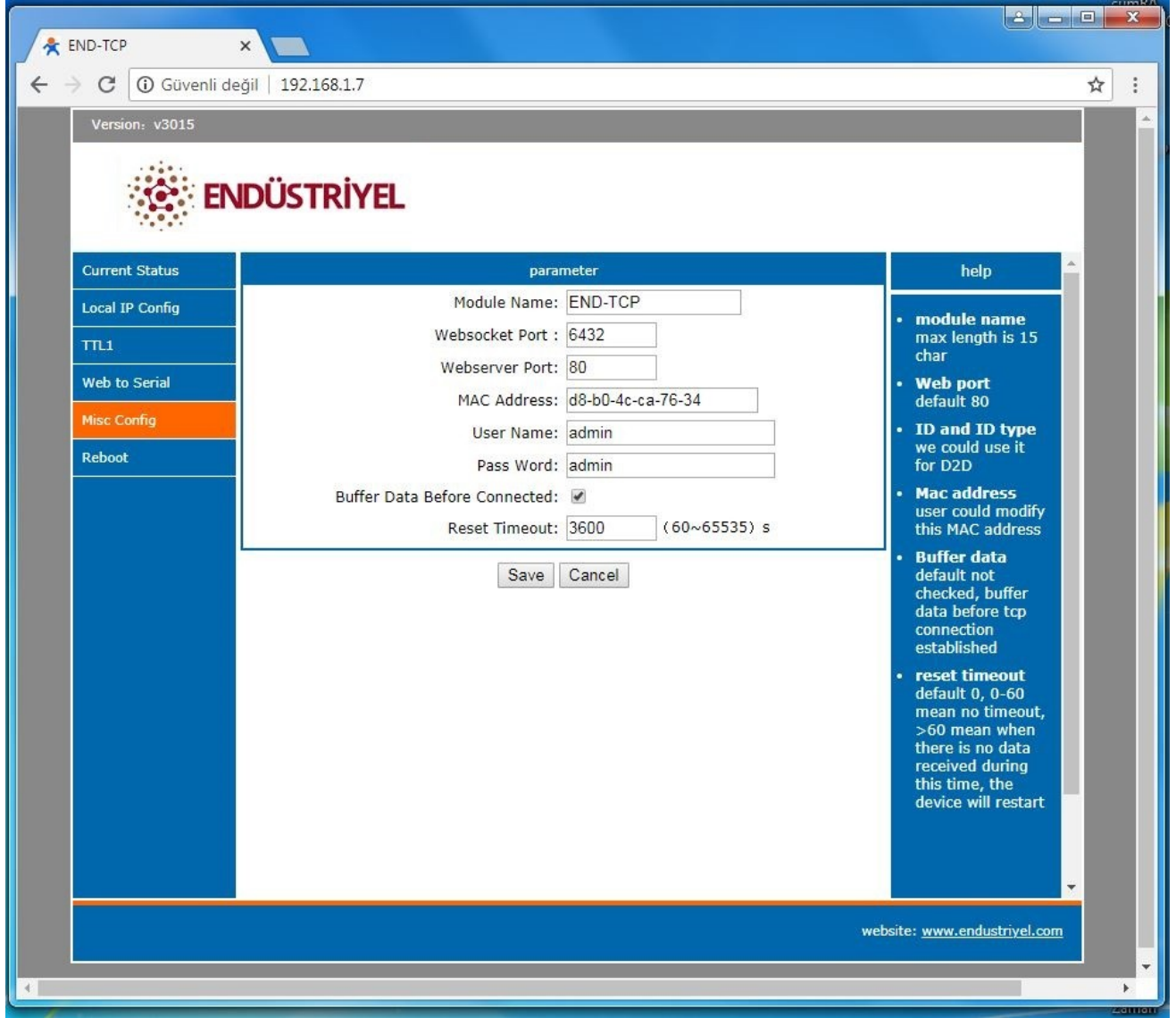


Şekil d : Cihaz MODBUS Ayarlarının gerçekleştirildiği sayfa (TTL1)

TTL1 Sekmesinden cihaz için gerekli olan MODBUS ayarları yapılandırılmaktadır. Bu sekme içerik olarak;

TTL1	Özellikler	Varsayılan
➤ Baud Rate	300, 600, 1200, 2400, 4800, 9600, 19200, 38400, 57600 ve 115200	115200
➤ Data Size	5, 6, 7, 8	8
➤ Parity	NONE, Odd, Even, Mark, Space	NONE
➤ Stop Bit	TCP Client/Server	TCP Server/ModbusTCP
➤ Local Port Number	Master cihaz üzerindeki local port numarası girilmelidir.	502

Yapılan değişiklikler **Save** butonuna basılarak onaylanmalıdır, bu yapılmadığı takdirde yapılan değişiklikler geçersiz sayılacaktır ve en son kayıt edilen ayarlar geçerli sayılacaktır.



Şekil e : Cihaz Kullanıcı Ayarlarının gerçekleştirildiği sayfa (Misc Config)

- ❖ **Module Name** : END-TCP (Kullanıcı dilerse değiştirebilmektedir. 15 karakterle sınırlıdır.)
- ❖ **Webserver Port** : 80 değeri varsayılan port değeridir. Dikkat edilecek nokta; varsayılan 80 değeri geçerli iken web ara yüzüne giriş sırasında internet tarayıcısı adres çubuğuna sadece cihaz IP'si yazılarak giriş yapılması mümkündür. Webserver Port değeri değiştirildiğinde Web ara yüz girişi sırasında internet tarayıcısı adres çubuğuna şu şekilde eklenti yapmak gerekmektedir.
Örnek ; Webserver Port : 600 değerini girdiğimizi varsayalım, internet tarayıcı adresine şu şekilde tanımlamamız gerekiyor; **192.168.0.7:600** . Ancak bu şekilde web ara yüz girişi isteğinize cihaz olumlu cevap verecektir.
- ❖ **MAC Address** : Ağa bağlanabilen her cihazın ağdaki fiziksel adresini temsil eder. Cihazlara üretim esnasında üretici firma tarafından atanır ve **mac adreslerinde herhangi bir çakışmaya mahal vermemek kullanıcı tarafından değiştirilmemesi önerilir.** Aynı marka ve model olsa bile, MAC adresi her cihaz için farklı olmak zorundadır. MAC adresi 48 bitlik bir veridir. Genellikle 16'lık sayı düzeninde aşağıdaki gibi gösterilirler.
- ❖ **User Name & Pass Word** : Web ara yüzüne erişimi sağlamak için kullanıcıdan istenen Kullanıcı Adı ve Şifre kısmıdır. Kullanıcı tarafından istenilen Kullanıcı Adı ve Şifre değişikliği yapılabilir.
Varsayılan Kullanıcı Adı : admin
Varsayılan Şifre : admin

Önemli Notlar

- ✓ Teslim alma sırasında alınacak önlemler; Cihaz alınır alınmaz, teslimat sözleşmesine uygun olarak gözle bir kontrol yapınız.
- ✓ Depolama; Eğer cihaz ve beraberindeki ürünler (mekanik - elektriksel aksam, bağlantı kabloları vs.) depolama yerine hemen alınmamış ise, atmosferik ve diğer etkilerden korunmuş bir şekilde depolanmalıdır.
- ✓ Montaj; Cihaz ve beraberindeki parçaları, teslimatın eki olan montaj talimatlarına uygun olarak monte edilmelidir.
- ✓ Model; Eğer, sunulan dokümantasyonda, farklı modeller tanımlanmış ise, yalnızca teslim edilen model için olan talimatlar uygulanır. Teslimata kadar teknik düzeltmeler olması kaydıyla.
- ✓ Görev eğitimi; Çalışma ve bakım yalnızca bilgilendirilmiş kalifiye bir personel tarafından yapılabilir. İlk çalıştırmadan önce, servis personeli kendisine teslim edilen dokümantasyon hakkında bilgi sahibi olmalıdır.

