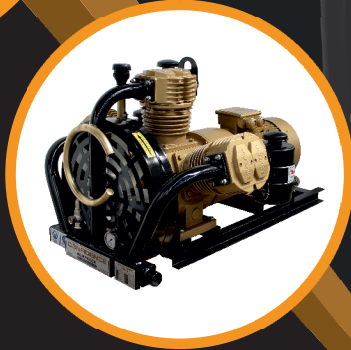
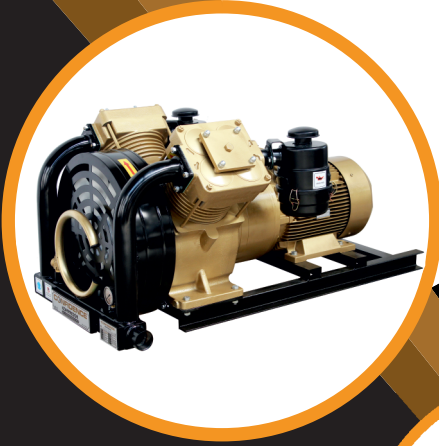
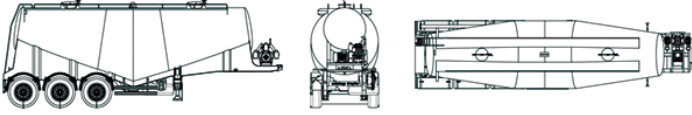
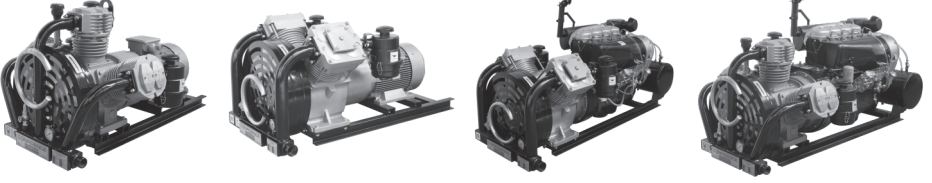




CONFIDENCE KOMPRESÖR



**KULLANIM
KİTAPÇIĞI**



SİLOBAS KOMPRESÖRLERİ ***BNB 72 VE BNB 102 KOMPRESÖR MODELLERİ***

ÜRETİCİ FİRMA BİLGİLERİ

Bu kullanma ve bakım kılavuzunda belirtilen KOMPRESÖR için üretici firma bilgileri aşağıdaki gibidir.

Üretici Firma Ünvanı : **CONFIDENCE KOMPRESÖR MAK. İML. SAN. TİC. LTD. ŞTİ**

Üretici Firma Adresi : **ORGANİZE SANAYİ BÖLGESİ AHI EVRAN Mh. 200. Cd. No: 116 Sincan – ANKARA / TÜRKİYE**

Üretici Firma Tel No : **0312 274 0 444 - 445 - 447**

Üretici Firma Gsm No : **0545 274 0 447**

e-mail : **info@confidencekompresor.com.tr**

Web : **www.confidencekompresor.com.tr**



İÇİNDEKİLER

- 1.ÜRÜN TANITIMI ve TEKNİK ÖZELLİKLERİ
- 2.TAŞIMA ve YERLEŞİM
 - 2.1 Taşıma
 - 2.2 Yerleşim
- 3.TEMEL ÇALIŞMA PRENSİBİ
 - 3.1 İlk Çalıştırma Talimatı
 - 3.2 Çalıştırma Talimatı
 - 3.3 Durdurma Talimatı
 - 3.4 Emniyet Talimatı
- 4.BAKIM BİLGİLERİ
- 5.KİŞİSEL KORUYUCU EKİPMAN
 - 5.1 Kullanım Sırasında Gerekli Ekipman
 - 5.2 Bakım Sırasında Gerekli Ekipman
- 6.MUHETEMEL ARIZALAR VE ÇÖZÜM ÖNERİLERİ
- 7.UYARILAR
- 8.KOMPRESÖRÜN GENEL BAKIMI VE ÖNERİLER
 - 8.1 Kompresör Yağ Değişimi
 - 8.2 Filtre Temizliği İçin Yapılacak İşlemler
- 9.DİZEL MOTORU GENEL BAKIMI VE ÖNERİLER
- 10.ELEKTRİK MOTORU GENEL BAKIMI VE ÖNERİLER

1. ÜRÜN TANITIMI VE TEKNİK ÖZELLİKLERİ

KOMPRESÖR; atmosferden aldığı havayı ve motordan aldığı gücü, elektrik ve mekanik sistemler yardımı ile sıkıştırarak basıncını artıran makinelerdir. Kısaca KOMPRESÖR bir akışkanı istenilen basınca göre sıkıştırmaya yarayan aygittir.

Kullanım alanı olarak; Hava ihtiyacı duyulan tüm sektörlerde kullanılmaktadır. Basınç değerleri dışına çıkacak proseslerde ve dizel motorlu modellerde yangın riski oluşturacak ortamlarda kullanılmamalıdır.



KOMPRESÖR'lerin, modelleri ve teknik özellikleri aşağıdaki gibidir.

MAKİNE TEKNİK ÖZELLİKLERİ

MAKİNE GENEL TEKNİK ÖZELLİKLERİ	
Çalışma Voltajı	380 V
Kademe Sayısı	1
Normal Çalışma Basıncı	2 Bar
Maksim. Çalışma Basıncı	3 Bar
Soğutma	Hava

MODEL FARKLILIK TABLOSU

ÖZELLİK	BNB 102 E	BNB 102 D	BNB 72 E	BNB 72 D
Silindir Sayısı	2	2	3	3
Piston Çapı	220 mm	220 mm	160 mm	160 mm
Motor Gücü	22 Kw,30 Kw	80 hp	18,5 Kw	80 hp
Kompresör Devri	1500 Devir	1500 Devir	1500 Devir	1500 Devir
Hava Emiş Gücü	10200Lt/dk	10200 Lt/dk	7200 Lt/dk	7200 Lt/dk
Kurs Boyu	90 mm	90 mm	80 mm	80 mm

2. TAŞIMA ve YERLEŞİM

2.1 Taşıma

- Makinenin emniyetle taşınabilmesi için forklift veya yeterli kapasitede bir vinç kullanılmalıdır.
- Makinenin üst tarafında bulunan kaldırma halkasına vincin kancası takılarak vinç ile de kaldırma işlemi yapılabilir.
- Hatalı taşımadan kaynaklanan arızalardan firmamız sorumlu değildir.
- Makineyi daima yatay konumda taşıyınız.
- Sevkiyat yöntemi için müşteri kendi belirlediği yöntem uygun sevk yapılır.
- Sevk öncesi makine ahşap veya plastik ambalaj malzemeler ile ambalajlanır.
- Taşıma anında ambalajlı ürün kesinlikle yan yatırılmamalıdır.
- Taşıma sırasında ürünün üzerine herhangi bir yük, başka bir materyal konulmamalıdır.
- Makine taşınırken parçaların eğilmesi, bükülmesi ve çarpmaya maruz kalmamasına dikkat ediniz.

2.2 Yerleşim

- Makine şasi üzerine M14-M16 Civata kullanılarak bağlanmalıdır.
- Kompresör şasi üzerine silobas ile en az 500 mm bir boşluk kalacak şekilde yerleştirilmelidir.



3. TEMEL ÇALIŞMA PRENSİBİ

3.1 İlk Çalıştırma Talimatı

- İnsan sağlığını etkilememesi için makine bağlantısında kullanılacak olan şebeke hattının kesinlikle topraklama hattı olması gerekir.
- Kompresörü çalıştırmadan önce elektrik ve hava hattı bağlantılarını kontrol ediniz.
- Kompresörün üzerini bez, naylon vb. ile örtmeyiniz. Bu durumda çalıştırmayınız.
- Kompresörün basınç ayarını değiştirmeyiniz.
- Kompresör karterinin yağ seviyesini kontrol ediniz. Karter gövdesi üzerinde bulunan gözleme camı veya yağ çubuğu , yağ seviyesinin kolayca görülmesini sağlar. Yağ seviyesini kompresör stop durumunda iken kontrol ediniz. Çalışma sırasında karter içindeki yağ hareket halinde olduğu için bu esnada yapılan kontrol yanıltıcı olabilir.
- Çalıştırmadan önce dönüş yönünün ok istikametinde olduğunu kontrol ediniz.
- Basınç otomatığının basınç kontrolünü yapınız.
- Makineyi çalıştırmadan önce mutlaka bu kitapçığı okuyunuz.

3.2 Çalıştırma Talimatı

- Makineyi yıldız üçgen (start) şalteri ile çalıştırınız.
- Makineyi daima "Δ" üçgen modda çalıştırınız.
- Kompresörü daima 1,5-2 barda çalıştırınız.
- 0-1-2 (yön) şalterini daima ok yönü dönüşü ile kontrol edilerek çalıştırınız.
- Basınç saatinden basıncın istenilen barda olup olmadığını kontrol ediniz.
- Hava çıkış vanasının açık olduğunu kontrol edip havanın çıkışını sağlayınız.

3.3 Durdurma Talimatı

- Çalışma süresinin bitiminde yıldız üçgen (stop) şalteri ile makineyi kapatınız.
- Geçici kullanımlarda makinenin fişini çıkartınız.

3.4 Emniyet Talimatı

- Kullanmaya başlamadan önce makinenin genel kontrolünü yapınız.
- Kompresörden elde ettiğiniz basınçlı havayı Solunum, Dalgıç ve Gıda sanayiinde ek önlemler almadan kullanmayınız.
- Silindir kapakları ve çek valf arasındaki bağlantı boruları ile silindir kapaklarına koruyucu eldiven giymeden dokunmayınız.
- Kompresörün çıkış vanasından hava kesinlikle direk olarak bir canlıya ve açık alevle tutulmamalıdır.
- Hava filtresi üzerinde değilken kompresörü çalıştırmayınız.
- Kompresörün bakımı sırasında kesinlikle yanıcı maddeler ile temizlemeyin ve silmeyiniz.
- Makine üzerindeki manometre, basınç değeri gösterirken kısa veya uzun mesafelere nakletmeyiniz.



- Makineyi operatör haricinde kimse kullanmamalıdır.
- Makine çalışırken makineye müdahale etmeyiniz.
- Çalışma esnasında operatör hiçbir şekilde yerinden ayrılmamalıdır.
- Makine bakımlarını sadece yetkili personel yapmalıdır. Herhangi bir sorun ve arıza durumunda firmamıza haber veriniz.

4. BAKIM BİLGİLERİ

Bakım ve Servis

- Makine bakımı yetkili kişiler tarafından yapılmalıdır.
- Yetersiz, uygun yapılmayan bakım ve servisler çalışma hatalarına, ürünün uzun süre servis dışı kalmasına ve yüksek tamir maliyetlerine sebep olurlar. Düzenli servis ve bakım bu nedenle gereklidir.
- Farklı çalışma durumlarına göre önceden ne kadar sıklıkla bakım, aşınma kontrolü ve servis gerektireceğinin bilinmesi belli olmayabilir. Sizin özel çalışma durumunuza göre bu işleri organize ediniz.
- Mekanik ve elektrik devrelerine müdahale edilmeyip, ayarlarda herhangi bir sıkıntı oluşması durumunda yetkili servisimize başvurunuz.

Günlük Bakımlar

- Çalışma sonrası makinenin genel dış temizliğini yapınız.
- Yağ seviyesini kontrol ediniz. Eksik ise tamamlayınız.

Haftalık Bakımlar

- Çalışma sonrası makinenin genel dış temizliğini yapınız.
- Yağ seviyesini kontrol ediniz. Eksik ise tamamlayınız.
- Emiş filtrelerini temizleyiniz.

Aylık Bakımlar

- Çalışma sonrası makinenin genel dış temizliğini yapınız.
- Yağ seviyesini kontrol ediniz. Eksik ise tamamlayınız.
- Emiş filtrelerini temizleyiniz.
- Makinenin yıpranmış parçalarının olup olmadığını kontrol ediniz.

Yıllık Bakımlar

- Çalışma sonrası makinenin genel dış temizliğini yapınız.
- Yağ seviyesini kontrol ediniz. Eksik ise tamamlayınız.



- Emiř filtrelere temizleyiniz.
- 3 ayda bir makinenin yađını deđiřtiriniz.
- Makinenin yıpranmıř parçalarının olup olmadıđını kontrol ediniz.

5. KİŐİSEL KORUYUCU EKİPMAN

5.1 Kullanım Sırasında Gerekli Ekipman

- Operatör kullanım sırasında koruyucu gözlük, eldiven, kulaklık, çelik burunlu ayakkabı ve baret kullanmalıdır.

5.2 Bakım Sırasında Gerekli Ekipman

- Bakım esnasında eldiven, koruyucu gözlük, çelik burunlu ayakkabı ve baret kullanılmalıdır.

6. MUHTEMEL ARIZALAR VE ÇÖZÜM ÖNERİLERİ

KOMPRESÖR ARIZA BULMA ŐEMASI		
ARIZA	NEDENLERİ	ÖNERİLER
1- Basınç düşüklüđü durumunda yapılması gerekenler	Emme ve basma klepelerini kontrol ediniz.	Yıkayıp hava ile temizleyiniz. Varsa kırık malzemeleri deđiřtiriniz.
	Piston, segman ve gömlek aşıntısı var mı kontrol ediniz.	Piston, gömlek, segman gibi parçaları deđiřtiriniz.
	Filtreyi kontrol ediniz.	Tozlu ortamlarda filtre bakımını sık sık yapınız, yađını deđiřtiriniz.(20/50 motor yađı)
2- Çıkıř borusunda basınç düşmesi halinde yapılması gereken bakım ve deđiřiklikler	Emme ve basma klepelerini kontrol ediniz.	Klepe plakalarını temizleyiniz.
	Manřon ve kaynaklı parçalarda çatlama veya fiziki bozukluk var mı, kontrol ediniz.	Fiziki görünümü bozuk civata, somun ve kaynaklı malzemeyi deđiřtiriniz.
3- Çıkıř borusunda basınç yükselmesi durumunda yapılması gerekenler	Sođutucu ya da vanalarda oluřan tıkanıklıklar	Tıkalı parçayı açınız veya deđiřtiriniz.
	Çıkıř borusu üzerinde olası ezikler	Vana ya da boruları yenisi ile deđiřtiriniz.
4- Makinede oluřan aşırı ısınma durumunda yapılması gerekenler	Gömlekteki sođutucu kanallarının kırılması	Gömlek deđiřimi yapınız.
	Yađlama yađının eksik ya da özelliđini kaybetmesi	En önemli özelliđini yitirmiş yađın deđiřtirilmesi gerekir.(20/50 motor yađı)
	Sođutma pervanesinin kırılması	Pervaneyi yenisi ile deđiřtiriniz.



5-	<i>Makine yağını sisteme basıyorsa</i>	<i>Segmanlarda oluşacak aşınma</i>	<i>Arızalı parçaları yenileriyle değiştiriniz.</i>
		<i>Piston kanallarının genişlemesi</i>	
		<i>Gömleğin çizilmesi ya da aşınması</i>	
6-	<i>Kompresörde sarsıntı ya da vuruuntu oluşursa</i>	<i>Volan lastik takozları aşınmıştır.</i>	<i>Lastik takozları değiştiriniz.</i>
		<i>Kol burçları aşınmış veya rulman dağılmış olabilir.</i>	<i>Kol burç ve rulmanları değiştiriniz.</i>
		<i>Sonuç olarak vuruuntu oluşturur ise,</i>	<i>Dizel motorla çalışıyor ise türbin kayışını sıkılaştırınız.</i>
7-	<i>Emniyet valfi muhtemel arızaları ;</i> <i>A – zamanından evvel açılıyorsa,</i> <i>B – sızıntı varsa,</i> <i>C – açmıyor, havayı tahliye etmiyorsa,</i>	<i>Yaylı mekanizmayı bir miktar sıkınız,</i>	<i>Emniyet ventilinin her yıl sonunda bakımı yapılmalı , <u>arızalı olanlar asla kullanılmamalıdır.</u></i>

7. UYARILAR

- Ambalajı açmadan önce kullanım kılavuzunu dikkatlice okuyunuz.
- Makineyi satın alan kişi veya kuruluş, makinenin sadece eğitim almış operatörler tarafından kullanılmasından sorumludur.
- Çalışma esnasında, yetkisiz kişiler ve çocuklar, çalışma alanından uzak tutulmalıdır.
- Makineyi çalıştırmak için gerekli emniyet tedbirleri alındıktan sonra dizel ise kontağı çeviriniz, elektrikli ise yıldız üçgen (start) şalterini açınız.
- Makineyi durdurmak için dizel ise stop çubuğunu çekiniz ve kontağı kapatınız, elektrikli ise yıldız üçgen (stop) şalterini kapatınız.
- Elektrik bağlantısından sonra ilk çalışmada, dönüş yönü kontrol edilmeli, ters dönüyorsa, elektrik bağlantısı değiştirilmelidir.
- Makinede çalışan operatör mutlaka eldiven, koruyucu gözlük, kulaklık, baret ve çelik burunlu ayakkabı kullanmalıdır.

8. KOMPRESÖRÜN GENEL BAKIMI VE ÖNERİLER

- Kompresör çalıştırılmadan evvel yağ seviyesini kontrol ediniz.
- Kompresör karteri üzerinde yağ seviyesinin kolayca görülmesi için şeffaf bir yağ gözleme camı veya yağ çubuğu bulunmaktadır. Yağ seviyesini kompresör stop durumunda iken kontrol ediniz.(Çalışma sırasında yağ seviyesi değişebilir)



- Kompresör yağı eksik ise tamamlayınız.
- Kompresör yağı her 150 ve 250 saatte değiştirilmelidir.
- Kompresör yağ numarası olarak 20/50 motor yağı kullanınız.
- Kompresör yağını tamamen boşalttıysanız BNB 72 model kompresörlerde 2,5 litre yağ , BNB 102 model kompresörlerde 4,5 litre yağ koyunuz.
- Filtre bakımı tozlu ortamlarda her gün , tozsuz ortamlarda haftada 1 kez yapılmalıdır.
- Filtre için 20/50 motor yağı kullanılmalıdır.
- Filtrenin yağsız çalışması durumunda her türlü toz ve zararlı partiküller kompresörünüzün içine girer ve çalışan yüzeylere sıvanarak aşınmayı aşırı bir şekilde artırır.
- Kompresör çalışırken hiçbir parçayı sökmeyiniz, bakım yapmadan önce ana şalterden kompresörün enerjisini kesiniz.
- Çalışma sonrası makinenin genel dış temizliğini yapınız.
- Öneriler ve periyodik bakım kurallarına uyunuz.
- Makinenin yıpranmış parçalarının olup olmadığını kontrol ediniz.
- Kompresörünüzle ilgili her türlü şikayet ve önerilerinizi firmamızla paylaşınız.

8.1 Kompresör Yağ Değişimi

- Kompresör karteri üzerinde yağ seviyesinin kolayca görülebilmesi için şeffaf bir yağ gözleme camı veya yağ çubuğu bulunmaktadır. Yağ seviyesini kompresör stop konumunda iken kontrol ediniz. (Çalışma sırasında yağ seviyesi değişebilir) Yağ eksik ise tamamlayınız.
- Kompresörü kapatınız, eğer kompresör çalışmıyor ise önce 5-10 dk çalıştırıp yağın ısınmasını sağlayınız ve daha sonra kapatınız.
- Yağın aşığı doğru süzülmesi için 1-2 dk bekleyiniz.
- Karterde bulunan yağ kapağını ve karterin alt kısmında bulunan boşaltma tapasını sökerek yağı tamamen boşaltınız. Yağ akışı bitince boşaltma tapasını yerine takınız.
- Yağ doldurma işlemini sökülen yağ kapağından yapınız.
- Yeni yağ seviyesini BNB 72 model kompresörlerde yağ gösterge camından kontrol ederek orta seviyeye kadar doldurunuz. Fazla ya da eksik yağ doldurmamaya özen gösteriniz.
- Yeni yağ seviyesini BNB 102 model kompresörlerde yağ çubuğu çizgi aralığında kontrol ederek doldurunuz. Fazla ya da eksik yağ doldurmamaya özen gösteriniz.
- Yağ doldurma işlemi bittikten sonra yağ kapağını takınız.
- Kompresörü birkaç dakika çalıştırıp durdurunuz, yağın çökmesini bekledikten sonra yağ seviyesini kontrol ediniz, eksik ise tamamlayınız.



8.2 Filtre Temizliği İçin Yapılacak İşlemler



- Tam kapalı tip bir filtredir. Ortamın tozluluk derecesine göre en az ayda bir kez komple temizleyiniz.
- Ön kapağı tutan kulakları açıp kapağı alın ve içini temiz bir bezle silin. Filtreyi çevirerek yerinden sökün.
- Filtreyi tersten basınçlı hava tutarak tozların çıkmasını sağlayınız.
- Temizleme sıvısının içine batırıp bir süre yıkayınız.
- Basınçlı hava ile kurumasını sağlayınız.
- Kuruduktan sonra düzgünce yerine monte ediniz.

9. DİZEL MOTORUN GENEL BAKIMI VE ÖNERİLERİ

- Motor çalıştırılmadan önce yağ seviyesi kontrol edilmelidir.
- Motor yağı eksik ise tamamlanmalıdır.
- Motor yağı her 150 ve 250 saatte değiştirilmelidir.
- Filtre bakımı tozlu ortamlarda her gün, tozsuz ortamlarda haftada bir kez yapılmalıdır.
- Motor için 20/50 motor yağı kullanılmalıdır.
- Filtre için 20/50 motor yağı kullanılmalıdır.

10. ELEKTRİK MOTORUNUN GENEL BAKIMI VE ÖNERİLERİ

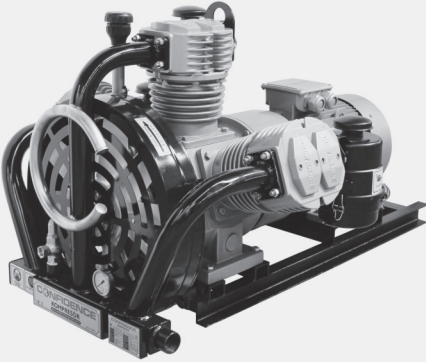
- Kumanda panosu, kompresörün yakınında ve kolay erişebilir durumda olmalıdır.
- Kompresörün çalışması ile ilgili basınç ve sigorta akımı değerlerini değiştirmeyiniz. Ayarlanan değerlerin üzerine çıktığı durumlarda yük artacağı için motor akımı yükselecektir. Bu durum motorunuzun yanması ile sonuçlanabilir.
- Motorunuzun soğutma fanını, havalandırma kanallarını ve fan koruyucu kapağın ızgarasını temiz tutunuz.
- Deniz seviyesinden yüksekliğiniz ve ortam sıcaklığı motorun soğuma performansını direkt olarak etkiler. Standart halli ile motorunuz 1000 metre rakıma ve 40°C ortam sıcaklığına kadar sorunsuz çalışır. Daha yüksek rakımlı ve daha sıcak yerlerde yüklem oranını gözden geçirmek gerekir.

YÜKSEKLİK (metre)	1000	1500	2000	2500	3000	3500	4000
%	100	98	95	91	87	83	78
SICAKLIK (°C)	30	35	40	45	50	55	60
%	105	102	100	97	93	87	82

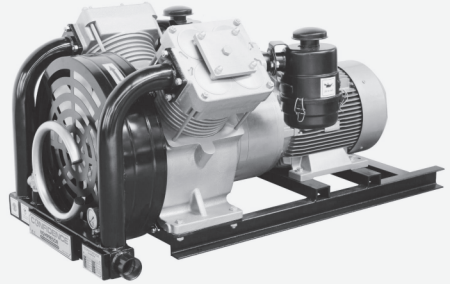
✓ **NOT: BU KILAVUZU SAKLAYINIZ.**



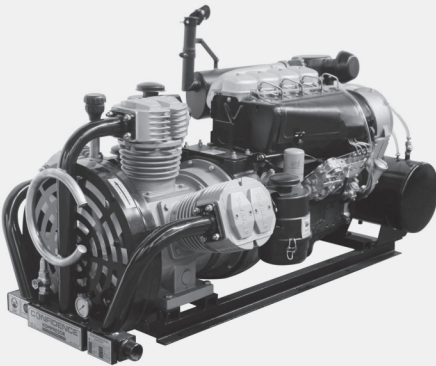
CONFIDENCE KOMPRESÖR



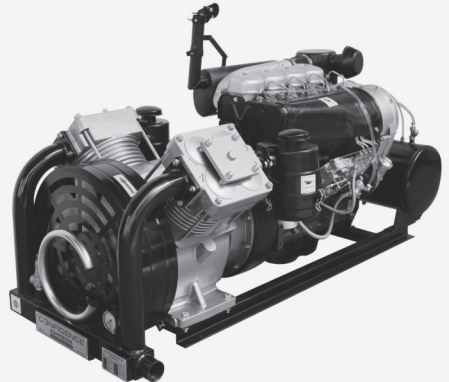
BNB72 E



BNB102 E



BNB72 D



BNB102 D



CONFIDENCE KOMPRESÖR

Üretmiş olduğumuz kompresörlerden maksimum verimi alabilmeniz için bakımlarının yetkili kişiler tarafından zamanında yapılması ve orjinal yedek parça kullanılması gerekmektedir.



CONFIDENCE KOMPRESÖR

📍 Organize Sanayi Bölgesi Ahi Evran Mh.
200. Cd. No:116 Sincan / ANKARA / TÜRKİYE

☎️ +90 312 274 0 444 - 445 - 447
+90 545 274 0 447

🌐 www.confidencekompresor.com.tr
info@confidencekompresor.com.tr



ÖZTÜRK MODEL DÖKÜM

📍 Organize Sanayi Bölgesi Ahi Evran Mh.
206. Cd. No:63 Sincan / ANKARA / TÜRKİYE

☎️ +90 312 267 29 43 - 63
+90 549 267 29 43

🌐 www.ozturkmodeldokum.com.tr
info@ozturkmodeldokum.com.tr